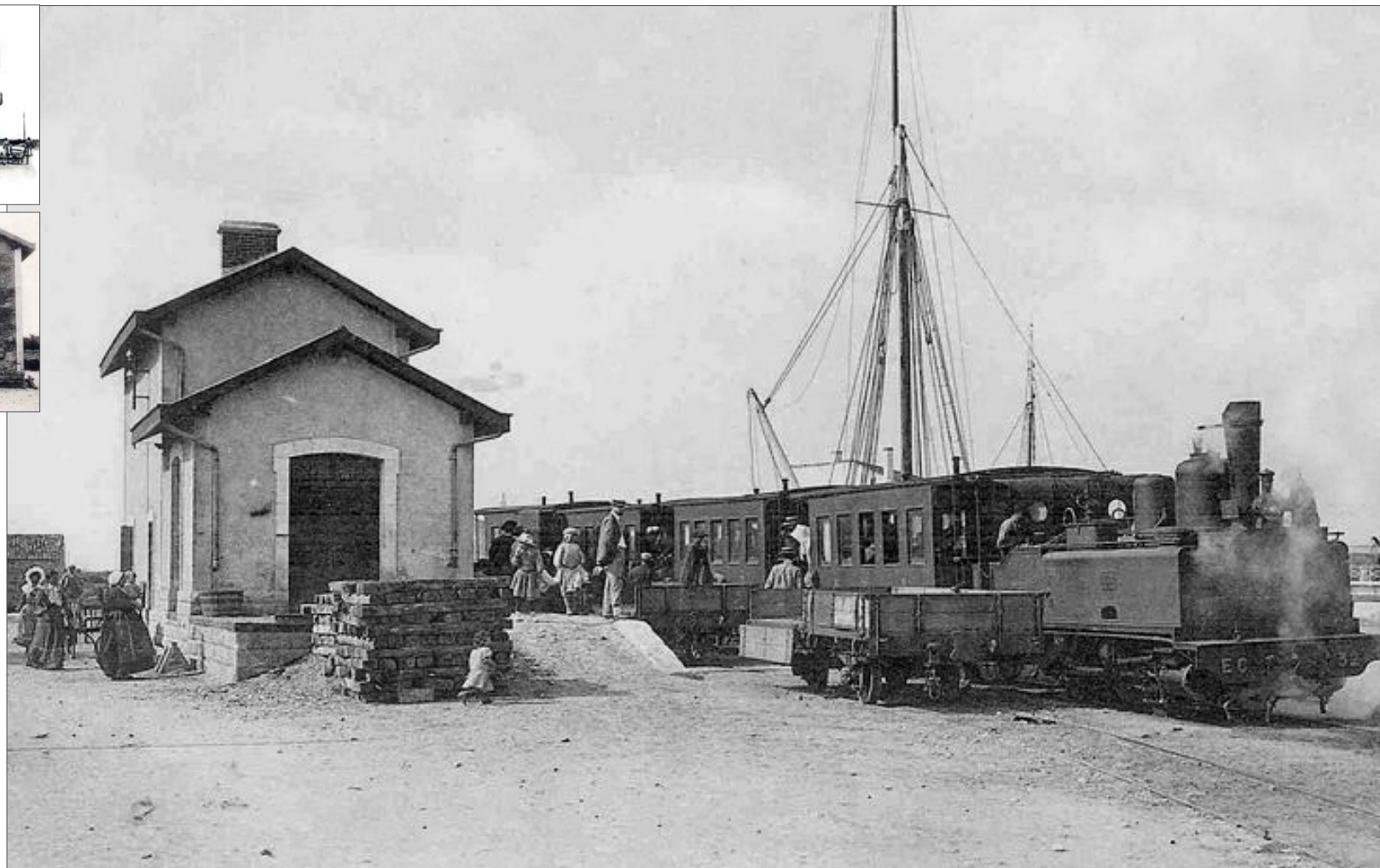


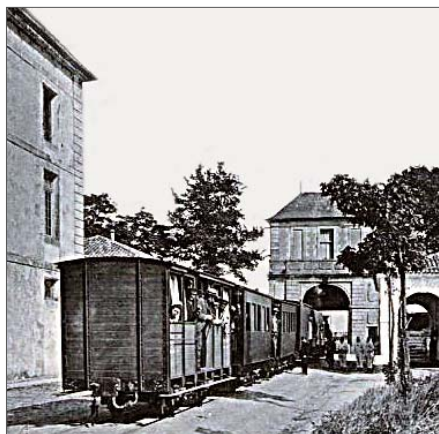
**GARE D'ARS en RÉ
365-11**

Kit BOIS en O
Notice de montage



GARE D'ARS en RÉ 365-11

Le réseau



Le train qui a circulé sur l'île de Ré de 1877 à 1926. Si les touristes et même les Rétais n'ont pas connaissance de ce réseau ferroviaire qui a aujourd'hui disparu, c'est son tracé qu'utilisent les actuelles pistes cyclables. L'île d'Oléron avait également son réseau. En 1904, le réseau compte 5 locomotives, dont 3 spécifiques à l'île de Ré. Une machine légère a en effet été imaginée pour s'adapter au trafic de l'île. Ces O30 ont toutes été fournies par Corpet Louvet. Chaque voiture, peinte en brun, transporte jusqu'à 36 voyageurs. Les wagons transportant les marchandises sont quant à eux de couleur grise.



En 1877, l'idée de doter l'île de Ré d'un chemin de fer est évoquée. Le transfert du sel, diverses marchandises et aussi de passagers ont été les raisons qui ont décidé la mise en œuvre du réseau ferré. Concernant le tracé du train de l'île de Ré, il est approuvé en 1887 et une gare est construite à Rivédoux, sur la pointe de Sablanceaux, d'où le «tortillard» met 1h30 dans le meilleur des cas pour rallier Les Portes-en-Ré, en passant par Sainte-Marie, la Noue puis obliquant vers La Flotte, Saint-Martin, Le Bois, La Couarde, le Martray, Ars et Saint-Clément. Ce réseau «d'utilité publique» est confié à Joseph Jencard, un entrepreneur lyonnais qui fonde la Compagnie des chemins de fer économiques des Charentes, responsable de près de 900 kilomètres de voies dans la région.

Sur l'île de Ré, le premier train de voyageurs s'élance en grandes pompes le 9 juillet 1898. Pour les îliens, peut-être plus marqués qu'ailleurs par l'isolement, c'est un symbole de modernité incroyable.

Le 9 juillet 1898, après 10 ans de mise en place du projet, les rétais peuvent enfin emprunter le chemin de fer, qui sera surnommé « Le Tortillard ». Le premier lancement est un franc succès, il faudra même rajouter quatre wagons dans les mois qui suivent pour assurer le bon fonctionnement du réseau. Néanmoins, la mise en place n'a pas suscité que des avantages. En effet, pas moins de 3000 expropriations ont été nécessaires pour l'établissement de la voie. Le convoi de passagers étant la principale activité du train, la ligne ne sera ouverte aux marchandises que plus tard. En cette année 1898, la voie ferrée s'étend sur plus de 36 Km, passant par toutes les agglomérations et 3 voies secondaires reliant les grands villages de l'île. En 1899, une ligne secondaire de 1400 m est construite afin de relier le Phare des Baleines à la ligne principale.



Le Tortillard alourdi de passagers et gavé de charbon ne bat pas des records de vitesse et le trajet dure en moyenne de 2h30 à 3h00 pour relier les extrémités de l'île en comptant un arrêt à St Martin pour nettoyer et alimenter la chaudière. Ce rythme réduit, fait du Tortillard un endroit où les histoires vont "bon train", un lieu de rencontres et d'échanges.

A partir de 1918, le chemin de fer rétais amorce son déclin. Le réseau est en mauvais état. Il est revendu. Dès les années 1920, un service d'autobus concurrence et supprime le train. Le trafic marchand est également touché, préférant lui aussi la voie routière. En 1936, le train cesse de fonctionner. Pendant la seconde Guerre Mondiale, l'armée allemande occupe l'île. Elle remet en fonction le réseau ferroviaire à partir de 1942 et de nouvelles voies sont aménagées. Le chemin de fer rétais connaît un sursaut de courte durée, jusqu'au départ des Allemands en 1945.

www.aubertrain.com V1 ARS 0



www.aubertrain.com V1 ARS 0 2/9



GARE D'ARS en RÉ 365-11

Nomenclature
des pièces et notice
de montage

3 mm : 39 p

- 01 BASE
- 02 2 SUPPORTS de QUAI INTERMÉDIAIRES
- 03 SUPPORT de QUAI COURT GRAVÉ EXTÉRIEUR
- 04 SUPPORT de QUAI LONG GRAVÉ EXTÉRIEUR
- 05 5 PIÈCES D'ESCALIER + 1 CALE ESC
- 06 PIGNON GARE GAUCHE avec 6 MORTAISES
- 07 PIGNON INTÉRIEUR avec 6 MORTAISES
- 08 PIGNON INTÉRIEUR HALLE CÔTÉ GARE
- 09 FAÇADE GARE CÔTÉ PUBLIC
- 10 FAÇADE HALLE CÔTÉ PUBLIC
- 11 FAÇADE HALLE CÔTÉ QUAI
- 12 PIGNON GARE DROIT
- 13 FAÇADE GARE CÔTÉ QUAI
- 14 2 SUPPORTS PLANCHER petite pièce
- 16 PLANCHER PREMIER ÉTAGE grande pièce
- 17 PLANCHER PREMIER ÉTAGE petite pièce
- 18 PLANCHER RdC grande pièce
- 19 PLANCHER RdC petite pièce
- 20 3 RENFORTS SUPPORTS QUAI HALLE
- 21 MUR avec GUICHET
- 22 4 CALES de RENFORT pour 20
- 23 6 CALES SOUS QUAI QSQ

4 mm : 11 p

- 24 3 POUTRES LONGUES & 3 POUTRES COURTES
- 25 3 ARBALÉTRIERS
- 26 2 CORPS de CHEMINÉE

1 mm : 6 p

- 27 2 PLANCHES de RIVE en PIGNONS
- 28 2 PLANCHES de RIVE en FAÇADES TOIT LONG
- 29 2 PLANCHES de RIVE en FAÇADES TOIT HANGAR

1,5 mm : 33 p

- 30 3 FENÊTRES
- 31 3 PORTES-FENÊTRE
- 32 3 PORTES DE HANGAR
- 33 6 VOLETS
- 34 4 GOUSSIÈRES
- 35 2 FACES LARGES CHEMINÉE
- 36 4 DESCENTES
- 37 2 PLAQUES de GARE PIGNONS
- 38 2 PLAQUES de GARE FAÇADES
- 39 4 PORTES PREMIER ÉTAGE
- 40 3 CADRES pour VITRES FENÊTRE 3
- 41 3 CADRES pour VITRES PORTES-FENÊTRE

- 42 4 CADRES pour VITRES PORTES INT.
- 43 PORTE FENÊTRE ÉTROITE

2 mm : 4 p

- 44 CADRE bas de la CHEMINÉE
- 45 CADRE INTERMÉDIAIRE de la CHEMINÉE
- 46 CADRE SUPÉRIEUR de la CHEMINÉE
- 47 CHAPEAU de CHEMINÉE

0,4 mm : 22 p

- 48 20 BANDES de TUILES
- 49 FAÏTIÈRE

1 mm : 4 p

- 50 2 TOITURES HANGAR
- 51 2 TOITURES BÂTIMENT PRINCIPAL

PAPIER 0.4 : 5 p

- 52 SOL QUAI HALLE
- 53 4 PAREMENTS de CHEMINÉE
- 54 1 PORTE INTÉRIEURE pour HALLE

SOIT 120 PIÈCES

Privilégier l'aérographe et les poudres. La peinture est applicable sur les pièces avant assemblage.

Assemblage :

Procéder à un positionnement des pièces avant collage (colle blanche à bois). La gare est fournie avec des angles chanfreinés et en 2 corps de bâtiment, la gare et la halle. Il seront collés ensemble une fois posés les supports et les aménagements.

Phase préalable :

Peindre et poser toutes les fenêtres, les vitres peuvent être réalisées en Rhodoid et posées simplement au cristal clear au dos. Peindre les parquets et les murs intérieurs. Tous les murs s'emboîtent grâce aux chanfreins. Procéder avec des serres-joints pour ajuster les murs et assurer un collage optimum.

Les Huisseries et les toits :

- 1 Monter les portes et les fenêtres et les coller à leur place sur chaque paroi interne et externe concernée.
- 2 Les vitres en plexi coulissent dans les cadres 38, 40, 41 et 42.
- 3 Les volets seront posés ouverts ou fermés, une fois la gare terminée.

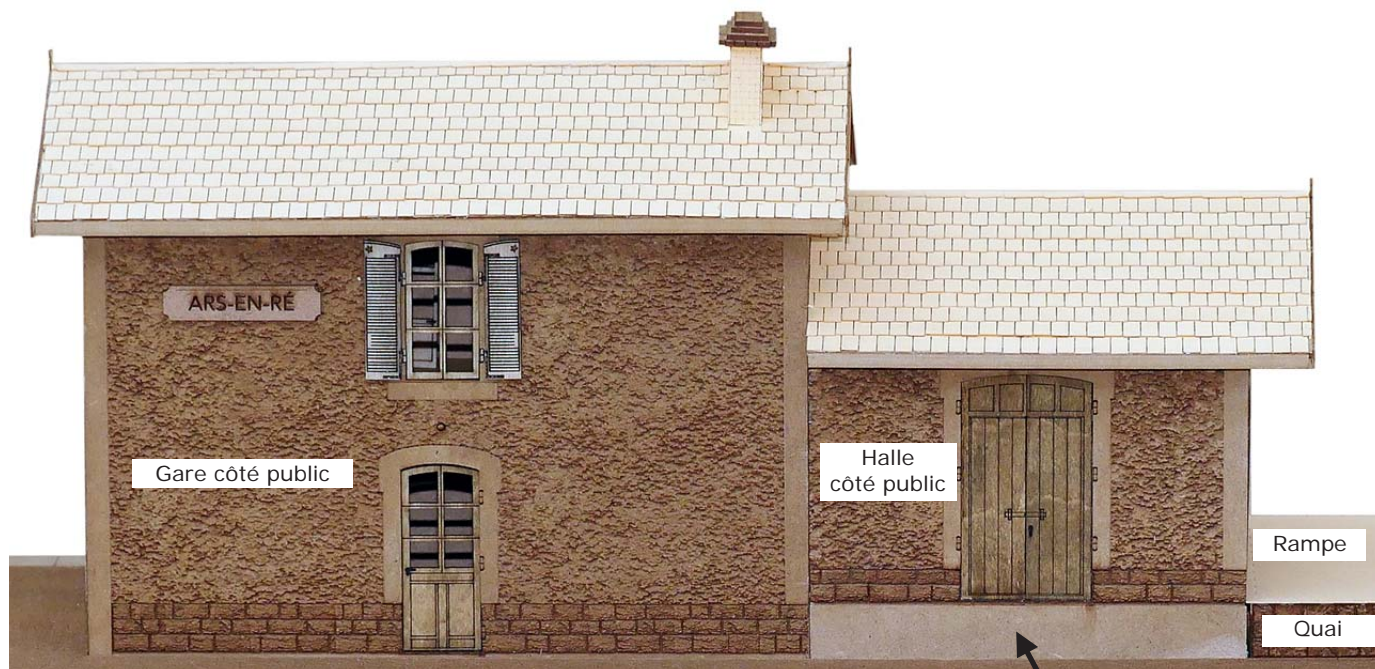
La structure :

- 4 Les pièces 14 doivent être collées avant montage des murs. Attention ces pièces reposent sur un plancher de 3 mm, les coller sur le plancher et contre le murs pour obtenir la bonne hauteur.
- 5 Assembler la gare en collant les 4 murs 09 10 11 12 de la gare, en pratiquant par demi-bâtiment (pour positionner les pièces de plancher et les cloisons internes qui ne peuvent pas être collées après).
- 6 Le sol de la gare est constitué de deux planchers 17 et 19. Ce dernier permet de positionner le guichet 21.
- 7 La pièce 7 permet de positionner le plancher du premier étage en deux parties. Le plus petit plancher repose sur les cales 14. Il n'est pas collé. Ce qui permet d'accéder ultérieurement à cet partie de l'aménagement intérieur.
- 8 Monter de la même façon la halle marchandise, coller les 3 cales 20 sur lesquelles se positionne le plancher de la halle repose qui peut être posé une fois les murs montés)
- 9 Coller la halle à la gare. Le bâtiment est indépendant de sa base.
- 10 Coller les supports de quai 03 02 et 04 dans les espaces prévus à cet effet dans 01, une fois sec déposer les cales de soutien QSQ pour renforcer le sol de la rampe puis couvrir la rampe ainsi constituée de la pièce 52.
- 11 Disposer la pièce ESC pour terminer la rampe puis assembler l'escalier avec les 4 pièces 05 en terminant à l'extérieur par la pièce gravée de pierres.



La toiture :

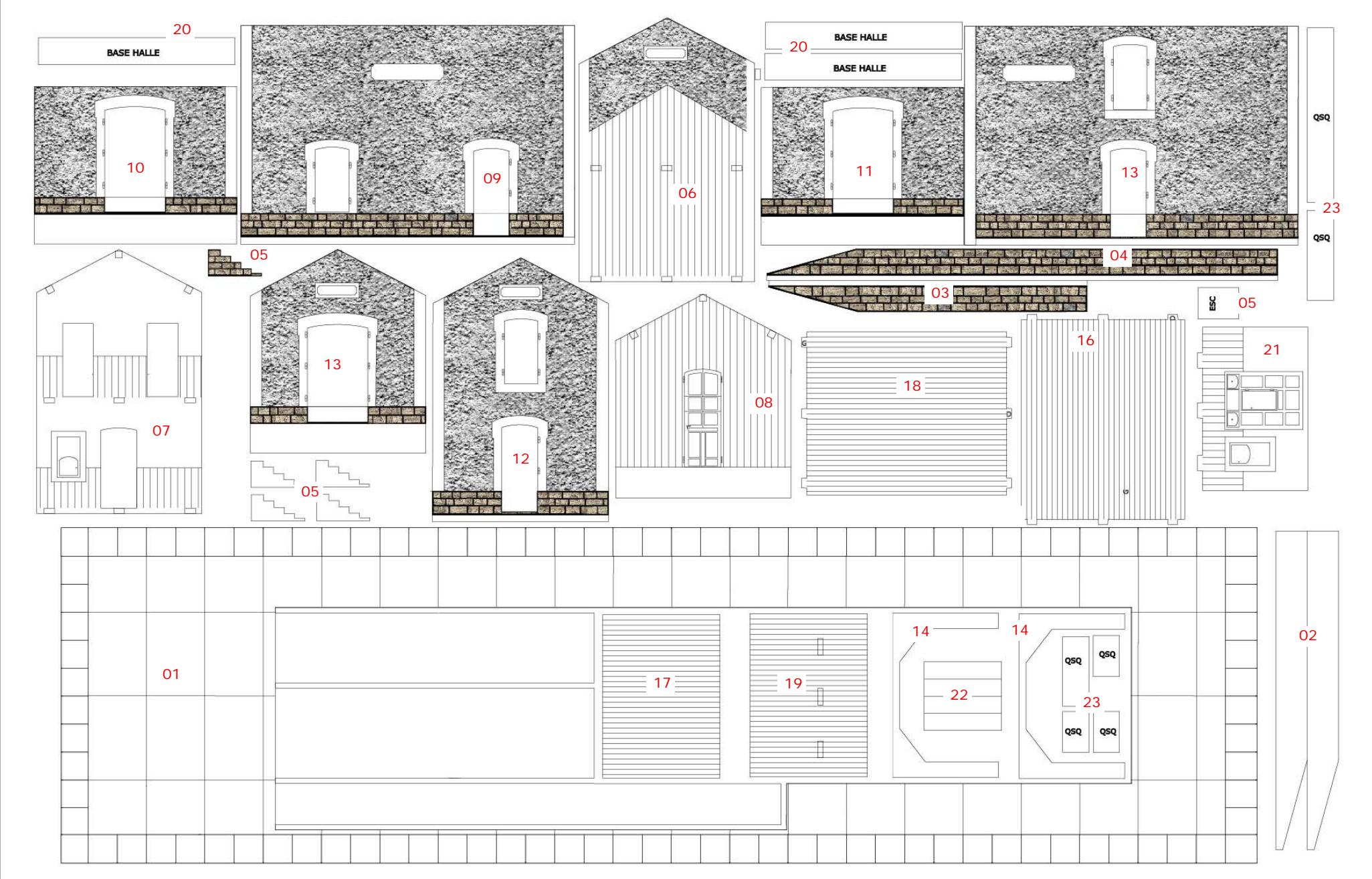
- 12 Coller les arbalétriers 25 en place, puis les poutres 24.
- 13 Assembler la cheminée et son chapeau : 2 corps 26, parement 54 et chapeau 44 à 47.
- 14 Coller la cheminée montée avant de poser les tuiles.
- 15 Coller les bandes de tuiles 48 sur les demi-toitures 50 et 51 juste avant de les coller en place. En effet coller sur une seule des faces plane des éléments va légèrement les déformer. Cette déformation sera compensée par le collage de ces pièces sur les poutres et arbalétriers (un collage de chaque côté). Donc réaliser ces deux opérations sont à réaliser en suivant. Après pliage, coller les deux faîtières au sommet de la toiture
- 16 Coller les planches de rives.
- 17 Coller les volets.
- 18 Coller les plaques de nom.



Sur le kit, cette partie est empierrée

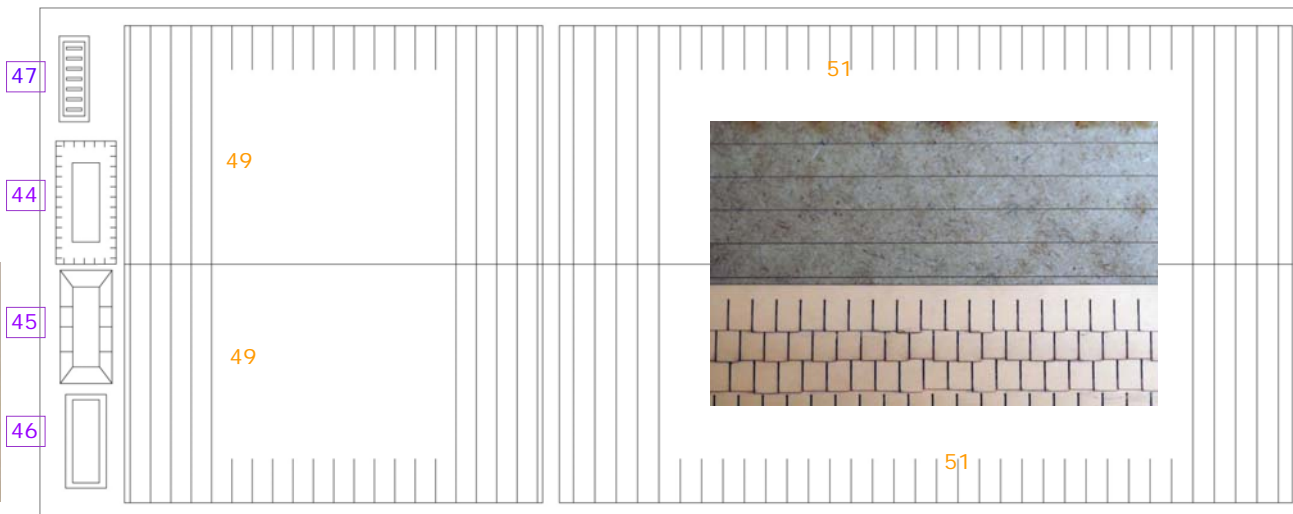
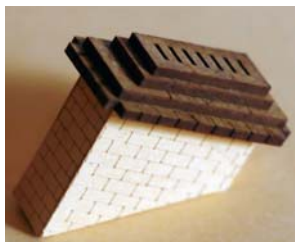


COMPOSANTS BÂTIMENTS

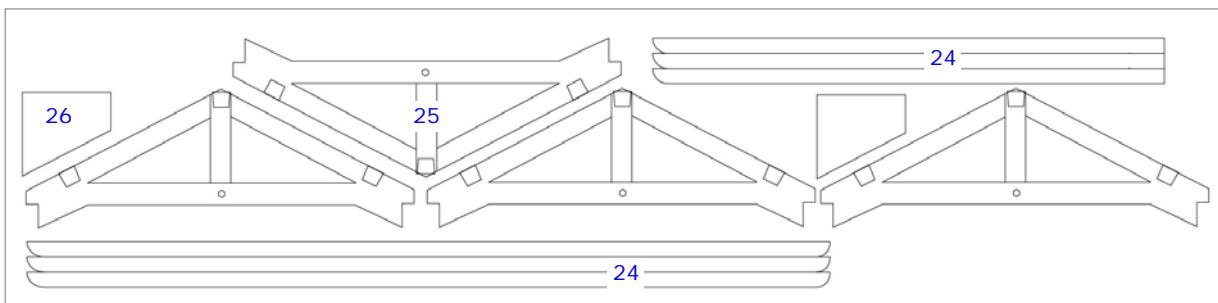
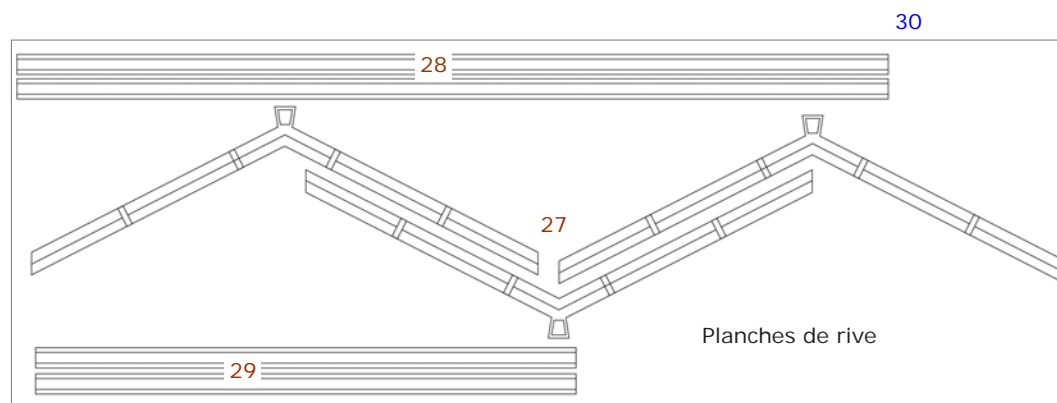
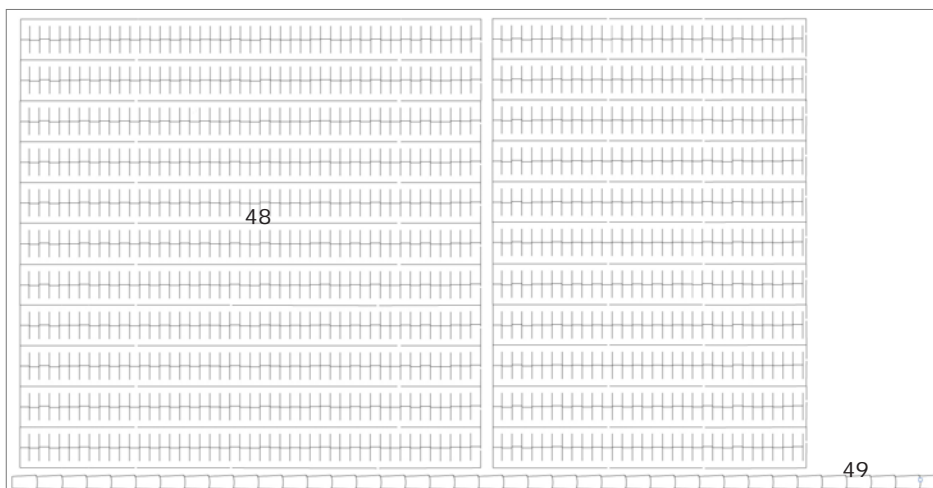
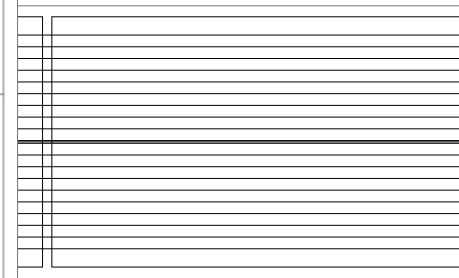


**GARE D'ARS
en RÉ
365-11**

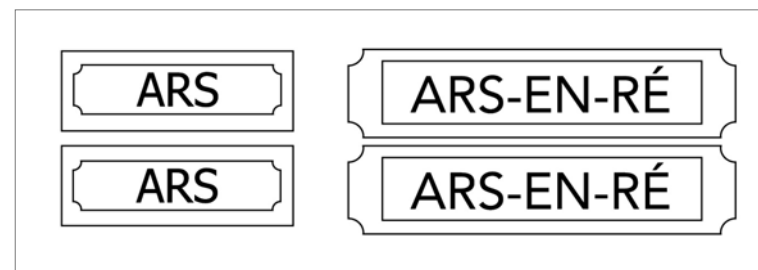
TOITS & TUILES



Les plaques de toitures sont marquées pour permettre le positionnement précis des tuiles.



4 Arbalétriers, 6 poutres et 2 corps de cheminées



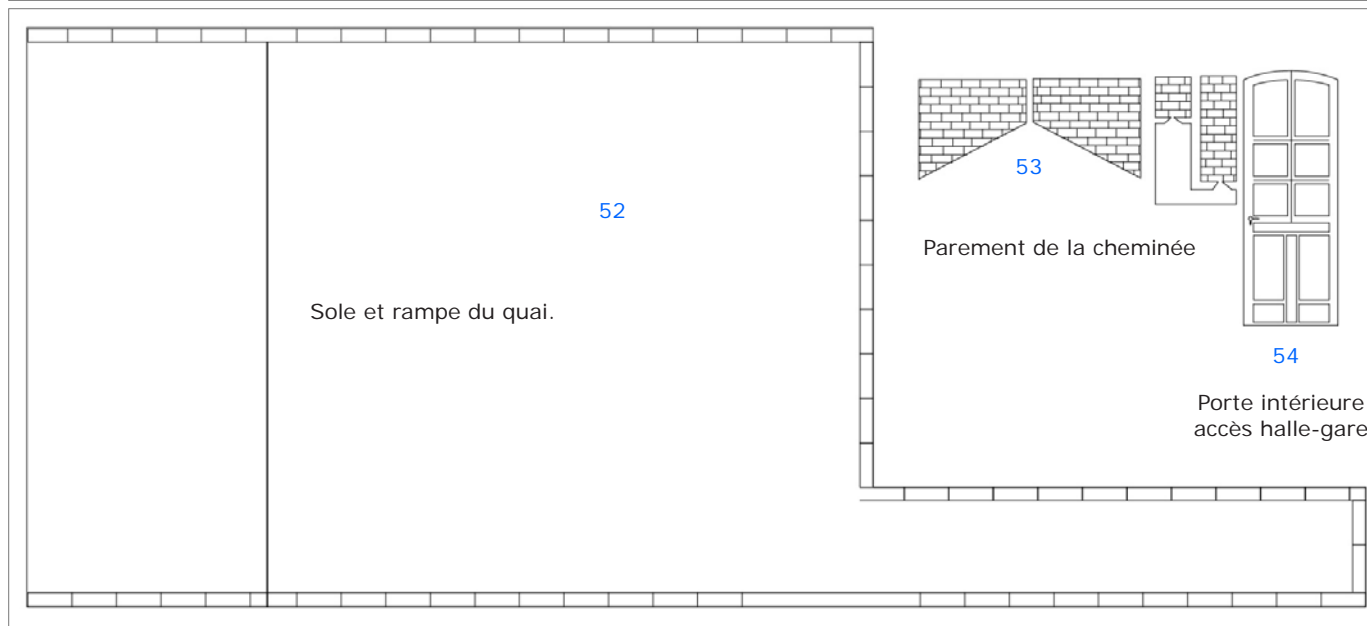
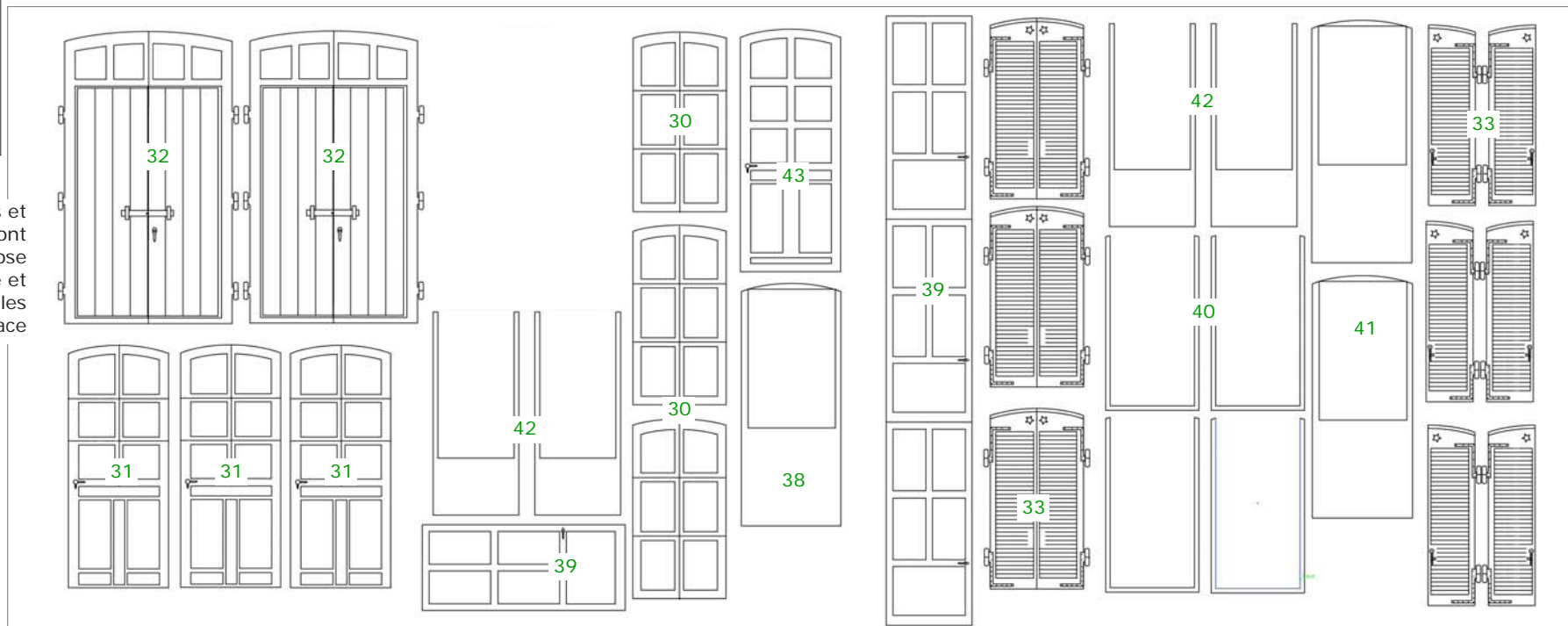
4 Plaques de nom



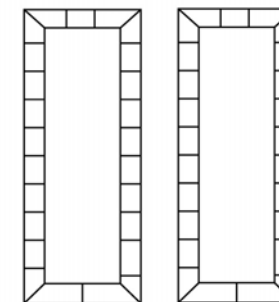
**GARE D'ARS
en RÉ
365-11**

HUISSERIES

Les gonds des portes et portes-fenêtres sont à garder en cas de pose huisserie ouverte et à enlever si vous les poser fermées en place

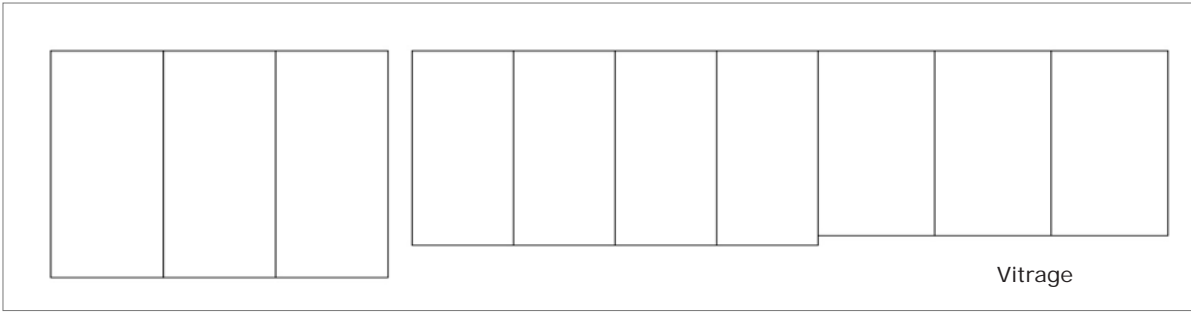


Vous pouvez utiliser les volet ouverts ou fermés !



Joint d'étanchéité de la cheminée





Vitrage

HOM & Om

250 ACCESSOIRES de DÉCOR

20 BÂTIMENTS FERROVIAIRES en KITS

2 ENGIN MOTEUR en LAITON en KITS & MONTÉS

ÉLÉMENTS de VOIES, BÂTIMENTS & ACCESSOIRES pour HOM et Om

8 PONTS AMÉRICAINS MONTÉS

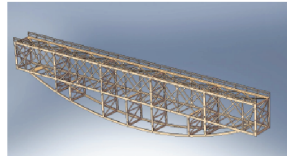
20 VOITURES & WAGONS en KIT & MONTÉS

Les instructions de montage et de peinture détaillées sont téléchargeables sur notre site.

Tous nos kits bois sont réalisés au siège à Arbus (64) sur imprimante CO2 860 TROTEC.

Notre catalogue et nos instructions de montage sont disponibles sur notre site.

CATALOGUE AUBERTRAIN



HO & O



NARROW GAUGE PRECISION MODELS

www.aubertrain.com
336 07 85 07 45 03

L'IMA - TOURNERBRIDES II - 64230 ARBUS
SIRET 41330557400019 - TVA FR72413305574
Tél : 336 85 07 45 03

www.aubertrain.com
06 85 07 45 03

Narrow Gauge Precision Models

